

СОГЛАСОВАНО
Педагогическим советом
МДОУ детского сада «Тополёк»
(протокол от 19 апреля 2023 г. № 4)



Заведующий МДОУ детский сад «Тополёк»
Л.А. Широкова
(приложение к приказу № 19-од от 19.04.2023 г.)

**Отчёт о результатах самообследования
Муниципального дошкольного образовательного учреждения
детского сада «Тополёк»
за 2022 год.**

**г. Мышкин
2023 год**

СОГЛАСОВАНО

Педагогическим советом

МДОУ детского сада «Тополёк»

(протокол от 19 апреля 2023 г. № 4)

УТВЕРЖДАЮ

Заведующий МДОУ детский сад «Тополёк»

_____Л.А.Широкова

(приложение к приказу № 19-од от 19.04.2023 г.)

**Отчёт о результатах самообследования
Муниципального дошкольного образовательного учреждения
детского сада «Тополёк»
за 2022 год.**

г. Мышкин

2023 год

Общие сведения об образовательной организации

Наименование образовательной организации	Муниципальное дошкольное образовательное учреждение детский сад «Тополёк» (МДОУ детский сад «Тополёк»)
Руководитель	Широкова Любовь Александровна
Адрес организации	152830, Ярославская область, г. Мышкин, ул. Газовиков, д.2
Телефон, факс	8(48544) 2-21-60
Адрес электронной почты	myshkin-topolek.mmr@yarregion.ru
Учредитель	Администрация Мышкинского муниципального района в лице Управления образования Администрации Мышкинского МР
Дата создания	1975
Лицензия	от 29.11.2016 №571/16, серия 76Л02 № 0001355

Муниципальное дошкольное образовательное учреждение детский сад «Тополёк» (далее — образовательная организация) расположен в жилом районе города вдали от производящих предприятий и торговых мест.

Здание образовательной организации построено по типовому проекту. Проектная наполняемость на 185 мест. Общая площадь здания 1778 кв. м, из них площадь помещений, используемых непосредственно для нужд образовательного процесса, 1753 кв. м.

Цель деятельности образовательной организации — осуществление образовательной деятельности по реализации образовательных программ дошкольного образования.

Предметом деятельности образовательной организации является формирование общей культуры, развитие физических, интеллектуальных, нравственных, эстетических и личностных качеств, формирование предпосылок учебной деятельности, сохранение и укрепление здоровья воспитанников.

Режим работы образовательной организации:

рабочая неделя — пятидневная, с понедельника по пятницу.

Длительность пребывания детей в группах — 12 часов.

Режим работы групп — с 7:00 до 19:00.

Аналитическая часть

I. Оценка образовательной деятельности

Образовательная деятельность в образовательной организации организована в соответствии с Федеральным законом от 29.12.2012 № 273-ФЗ «Об образовании в Российской Федерации», ФГОС дошкольного образования. Образовательная организация функционирует в соответствии с требованиями Санитарно-эпидемиологическими правилами и нормами СанПиН 2.4.3648-20 «Санитарно-эпидемиологические требования к организациям воспитания и обучения, отдыха и оздоровления детей и молодежи», а с 01.03.2021 — дополнительно с требованиями СанПиН 1.2.3685-21 «Гигиенические нормативы и требования

к обеспечению безопасности и (или) безвредности для человека факторов среды обитания».

Образовательная деятельность ведется на основании утвержденной основной образовательной программы дошкольного образования, которая составлена в соответствии с требованиями ФГОС дошкольного образования и на основе основной общеобразовательной программы «От рождения до школы» под редакцией Н.Е. Вераксы, Т.С. Комаровой, Э.М.Дорофеевой. Основная образовательная программа образовательной организации реализуется в сочетании с адаптированными и парциальными программами:

- Адаптированная основная образовательная программа дошкольного образования детей с тяжёлыми нарушениями речи;
- Адаптированная основная образовательная программа дошкольного образования детей с задержкой психического развития;
- «Основы безопасности детей дошкольного возраста» Р.Б.Стеркина, О.Л. Князева, Н.Н.Авдеева;
- «Обучение грамоте детей дошкольного возраста. Парциальная программа» Н.В.Нищева;
- «Цветные ладошки» (изобразительное творчество) И.А.Лыкова;
- «Ладушки» И.Каплунова, И.Новоскольцева;
- «Музыкальные шедевры» О. П. Радынова.
- Комплексная образовательная программа для детей раннего возраста «Первые шаги», УМК «Воробушки» Е.О. Смирнова, Л.Н. Галигузова, С.Ю. Мещерякова.
- Парциальная программа «Социально-эмоциональное развитие детей дошкольного возраста 5-6 лет», Дворецкая И.А.
- УМК «Социально-эмоциональное развитие детей старшего школьного возраста» Е.А. Сергиенко.

Образовательную организацию посещают 107 воспитанников в возрасте от 1 года до 7 лет. В образовательной организации сформировано 7 групп:

№ п/п	Название группы	количество детей
1.	Группа раннего возраста от 1 до 2 лет общеразвивающей направленности "Ягодка"	19
2.	Группа раннего возраста от 2 до 3 лет общеразвивающей направленности "Звездочка"	9
3.	Группа кратковременного пребывания детей от 1 до 3 лет "Бусинка"	2
4.	Группа дошкольного возраста от 3 до 4 лет комбинированного вида "Солнышко"	16
5.	Группа дошкольного возраста от 4 до 5 лет комбинированной направленности "Одуванчик"	16

6.	Группа дошкольного возраста от 5 до 6 лет комбинированной направленности "Непоседы"	25
7.	Группа дошкольного возраста от 6 до 7 лет комбинированной направленности "Светлячок"	20
	всего	107

Воспитательная работа

С 01.09.2021 образовательная организация реализует рабочую программу воспитания и календарный план воспитательной работы, которые являются частью основной образовательной программы дошкольного образования. За период реализации программы воспитания родители выражают удовлетворенность воспитательным процессом в образовательной организации, что отразилось на результатах анкетирования 99.1%.

На сайте образовательной организации на страницах групп и в закрытых группах в социальных сетях педагоги активно взаимодействовали с родителями. Выставляли информацию, консультации, собрания, мастер-классы, разнообразные задания, фотоотчёты, видеоматериалы и др. Родители активно принимали участие в жизни группы и образовательной организации (выставки рисунков и поделок по комплексно-тематическому планированию, помощь по уборке территории и др.).

В течение 2021 года работал виртуальный консультационный пункт «Кроха»:
https://dstopol-msh.edu.yar.ru/konsultatsionniy_punkt_kroha/konsultatsionniy_punkt.html.

Вместе с тем, родители высказали пожелания по введению мероприятий в календарный план воспитательной работы образовательной организации, например — проводить осенние и зимние спортивные мероприятия на открытом воздухе совместно с родителями. Предложения родителей будут рассмотрены и при наличии возможностей образовательной организации включены в календарный план воспитательной работы. С целью выбора стратегии воспитательной работы, в 2022 году проводился анализ состава семей воспитанников.

Характеристика семей по составу:

Состав семьи	Количество семей	Процент от общего количества семей воспитанников
Полная	79	86%
Неполная с матерью	20	13%
Неполная с отцом	1	1,08%
Оформлено опеку- ство	0	0

Характеристика семей по количеству детей

Количество детей в	Количество	Процент от общего количества семей
--------------------	------------	------------------------------------

семье	семей	воспитанников
Один ребенок	25	27%
Два ребенка	42	46%
Три ребенка и более	24	26%

Реализация программы воспитания основана на сетевом взаимодействии с разными субъектами воспитательно-образовательного процесса. Программа воспитания показывает, каким образом педагогические работники МДОУ детского сада «Тополёк» (старший воспитатель, воспитатель, педагог-психолог, учитель-логопед, учитель-дефектолог, музыкальный руководитель, инструктор по физической культуре) в тесном сотрудничестве с семьями воспитанников могут реализовать процесс воспитания в период проживания детьми всех этапов детства (раннего и дошкольного возраста). Воспитательная работа строится с учетом индивидуальных особенностей детей, с использованием разнообразных форм и методов, в тесной взаимосвязи воспитателей, специалистов и родителей.

Дополнительное образование

В образовательной организации саду в 2022 году дополнительные общеобразовательные общеразвивающие программы реализовались по трём направлениям: художественному, естественнонаучному и социально-гуманитарному. Источник финансирования: средства местного бюджета и областного бюджета. Подробная характеристика — в таблице.

№	Направленность / Наименование программы	Форма организации	Возраст	Год, количество воспитанников		Бюджет	За плату
				2021	2022		
1	Художественное						
1.1	Чародеи цвета	Кружок	5-6 лет	6	10	-	-
1.2	Волшебный пластилин	Кружок	5-7 лет	15	18	+	-
1.3	Ложкари	Кружок	6-7 лет	5	6	-	-
2	Естественнонаучное						
2.1	Сказочная лаборатория	Кружок	5-7 лет	14	18	+	-
3.	Социально-гуманитарному						
3.1.	Школа гнома Эконома	Кружок	5-7 лет	5	8	-	-

3.2.	Здесь я родился, здесь я живу	Кружок	6-7 лет	-	6	-	-
------	-------------------------------	--------	---------	---	---	---	---

Из приведенных данных видно, что дополнительное образование в образовательной организации реализуется активно, наблюдается увеличение посещаемости занятий в сравнении с 2021 годом. Образовательная организация планирует в 2023 года начать реализовывать новые программы дополнительного образования по технической и естественнонаучной направленности.

В течение 2022 года на базе МДОУ детского сада "Тополёк" работает физкультурно-спортивный клуб "Тополёнок" (Приказ ДОО № 69-од от 20.08.2020) в соответствии с Федеральным законом от 04.12.2007 №329-ФЗ "О физической культуре и спорте в Российской Федерации". В клубе реализуются три программы для детей дошкольного возраста от 5 до 7 лет: "Волшебные шашки", «Шахматы», «Акробатика».

Информация на сайте образовательной организации: https://dstopol-msh.edu.yar.ru/fsk_topolenok/stranitsa_fsk_topolenok.html.

II. Оценка системы управления организации

Управление образовательной организации осуществляется в соответствии с действующим законодательством и уставом образовательной организации. Управление образовательной организации строится на принципах единоначалия и коллегиальности. Коллегиальными органами управления являются: управляющий совет, педагогический совет, общее собрание работников. Единоличным исполнительным органом является руководитель — заведующий. Органы управления, действующие в образовательной организации.

Наименование органа	Функции
Заведующий	Контролирует работу и обеспечивает эффективное взаимодействие структурных подразделений организации, утверждает штатное расписание, отчетные документы организации, осуществляет общее руководство Детским садом.
Родительский комитет	Рассматривает вопросы: развития образовательной организации; финансово-хозяйственной деятельности; материально-технического обеспечения
Педагогический совет	Осуществляет текущее руководство образовательной деятельностью Детского сада, в том числе рассматривает вопросы: развития образовательных услуг; регламентации образовательных отношений;

	<p>разработки образовательных программ;</p> <p>выбора учебных пособий, средств обучения и воспитания;</p> <p>материально-технического обеспечения образовательного процесса;</p> <p>аттестации, повышении квалификации педагогических работников;</p> <p>координации деятельности методических объединений</p>
Общее собрание работников	<p>Реализует право работников участвовать в управлении образовательной организацией, в том числе:</p> <p>участвовать в разработке и принятии коллективного договора, правил трудового распорядка, изменений и дополнений к ним;</p> <p>принимать локальные акты, которые регламентируют деятельность образовательной организации и связаны с правами и обязанностями работников;</p> <p>разрешать конфликтные ситуации между работниками и администрацией образовательной организации;</p> <p>вносить предложения по корректировке плана мероприятий организации, совершенствованию ее работы и развитию материальной базы</p>

Образовательная организация включает в себя все элементы управления, которые свойственны современному дошкольному образовательному учреждению. К настоящему времени в образовательной организации сложилась следующая структура управления:

- уровень стратегического управления,
- уровень тактического управления,
- уровень оперативного управления,
- уровень управления деятельностью детей.

В организационной структуре управления образовательной организации часть полномочий делегирована на нижестоящие уровни, что способствует развитию демократизации образовательного процесса, демократизации и гуманизации отношений в педагогическом коллективе. Такое делегирование и относительная автономность в осуществлении управленческой деятельности привела к созданию системы рациональной организации и ответственности на всех уровнях управления образовательной организации.

III. Оценка содержания и качества подготовки воспитанников

Для качественной реализации образовательных программ проводилась оценка индивидуального развития детей в рамках педагогической диагностики, связанной с оценкой эффективности педагогических действий и лежащей в основе их дальнейшего планирования.

Мониторинг образовательного процесса осуществляем через отслеживание результатов освоения образовательной программы. Проводят: воспитатели,

музыкальный руководитель, два раза в год (сентябрь-май). Система мониторинга содержит пять образовательных областей, «Физическое развитие», «Социально-коммуникативное развитие», «Познавательное развитие», «Речевое развитие», «Художественно-эстетическое развитие».

Вводная и итоговая педагогические диагностики проводились на основе диагностических таблиц, разработанных творческой группой педагогов ДОО на основной общеобразовательной программой образовательной организации, в основе которой программа «От рождения до школы» под редакцией Н.Е. Вераксы, Т.С. Комаровой, Э.М.Дорофеевой и стандартом дошкольного образования.

В соответствии с п. 3.2.3 ФГОС ДО педагогическая диагностика проводилась с целью осуществления индивидуального подхода в процессе обучения, воспитания и развития детей. Эта особенность не позволяет считать результаты диагностики (даже в том случае, если они достоверны) устойчивыми и определяющими судьбу ребенка. Любое достижение дошкольника на каждом этапе его развития является промежуточным и служит лишь основанием для выбора педагогом методов и технологий для индивидуальной работы.

Цель: изучение качества освоения образовательных областей основной общеобразовательной программы дошкольного образования и детского развития.

Задачи:

1.Индивидуализация образования (в том числе поддержка ребёнка, построение его образовательной траектории).

2.Оптимизация работы с детьми.

Периодичность и сроки проведения мониторинга: проводится 2 раза в год: сентябрь и май. Длительность 2 недели.

Субъект мониторинга: дети дошкольного возраста от 2 до 7 лет.

Методы получения результатов мониторинга: регулярное наблюдение педагога за детьми в повседневной жизни и в процессе образовательной деятельности, анализ продуктов детской деятельности, беседы, игровые ситуации, тесты.

Итоги мониторинга по образовательным областям.

	Группа раннего возраста от 2 до 3 лет «Звёздочка»		Группа дошкольного возраста от 3 до 4 лет «Солнышко» (комбинир.)		Группа дошкольного возраста от 4 до 5 лет «Одуванчик» (комбинир.)		Группа дошкольного возраста от 5 до 6 лет «Светлячок» (комбинир.)		Группа дошкольного возраста от 6 до 7 лет «Ромашка» (комбинир.)		Группа дошкольного возраста от 6 до 7 лет «Непоседы» (комбинир.)	
	н.г детей	к.г детей	н.г детей	к.г детей	н.г детей	к.г детей	н.г детей	к.г детей	н.г детей	к.г детей	н.г детей	к.г детей
Речевое развитие:												
высокий	0	8	0	7	0	3	0	4	4	9	1	11
средний	8	2	8	5	14	20	14	13	5	3	15	5
низкий	6	4	7	1	10	0	4	1	3	0	0	0
Худ.-эстетич. развитие:												
высокий	0	0	0	5	0	1	1	3	3	10	6	15
средний	0	8	6	7	12	22	14	15	6	2	10	1
низкий	14	6	8	1	12	0	3	0	3	0	0	0

Познават. развитие:												
высокий	0	6	0	4	0	7	0	7	6	9	5	16
средний	0	6	3	8	21	16	14	9	3	3	11	0
низкий	14	2	11	1	3	0	4	2	3	0	0	0
Соц.-коммун. развитие:												
высокий	0	9	0	5	0	13	0	5	3	10	6	16
средний	12	3	6	6	24	10	13	11	9	2	10	0
низкий	2	2	8	2	0	0	5	2	0	0	0	0
Физическое развитие:												
высокий	0	5	0	12	0	19	0	14	4	10	0	16
средний	0	9	14	1	24	4	17	4	8	2	16	0
низкий	14	0	0	0	0	0	1	0	0	0	0	0

Итоги мониторинга уровня развития детей.

	Группа раннего возраста от 2 до 3 лет «Звёздочка»		Группа дошкольного возраста от 3 до 4 лет «Солнышко» (комбинир.)		Группа дошкольного возраста от 4 до 5 лет «Одуванчик» (комбинир.)		Группа дошкольного возраста от 5 до 6 лет «Светлячок» (комбинир.)		Группа дошкольного возраста от 6 до 7 лет «Ромашка» (комбинир.)		Группа дошкольного возраста от 6 до 7 лет «Непоседы» (комбинир.)	
	н.г детей	к.г детей	н.г детей	к.г детей	н.г детей	к.г детей	н.г детей	к.г детей	н.г детей	к.г детей	н.г детей	к.г детей
высокий уровень	0	5	0	7	0	3	0	7	6	10	6	16
средний уровень	0	7	7	6	22	20	14	11	5	2	10	0
низкий уровень	14	2	7	0	2	0	4	0	1	0	0	0

ВЫВОД: анализируя итоги мониторинга можно сделать вывод, что программный материал на высоком уровне усвоили 48 детей (50%), на среднем 46 детей (48%) и на низком уровне 2 детей (2%).

Результаты анализа мониторинга освоения детьми образовательных областей позволяют сделать выводы о грамотном построении педагогического процесса, отсутствии детей с явными проблемами в развитии, успешной адаптации вновь прибывших детей в течение года. В разрезе групп также получены хорошие результаты на конец года, свидетельствующие о высоком качестве образовательной деятельности в группах, достижении воспитанниками достаточного уровня освоения каждым ребенком содержания образовательной программы ДОО, отсутствии проблем в развитии ребенка, несоответствия развития детей возрасту. Результаты педагогического анализа показывают преобладание детей с высоким и средним уровнями развития, что говорит о результативности образовательной деятельности в ДОО.

Результаты педагогической диагностики (мониторинга) в дальнейшем используются исключительно для решения образовательных задач ФГОС ДО:

✓ индивидуализировать образование (в том числе поддержку ребенка, построение образовательной траектории или профессиональной коррекции особенностей его развития);

✓ оптимизировать работу с группой детей.

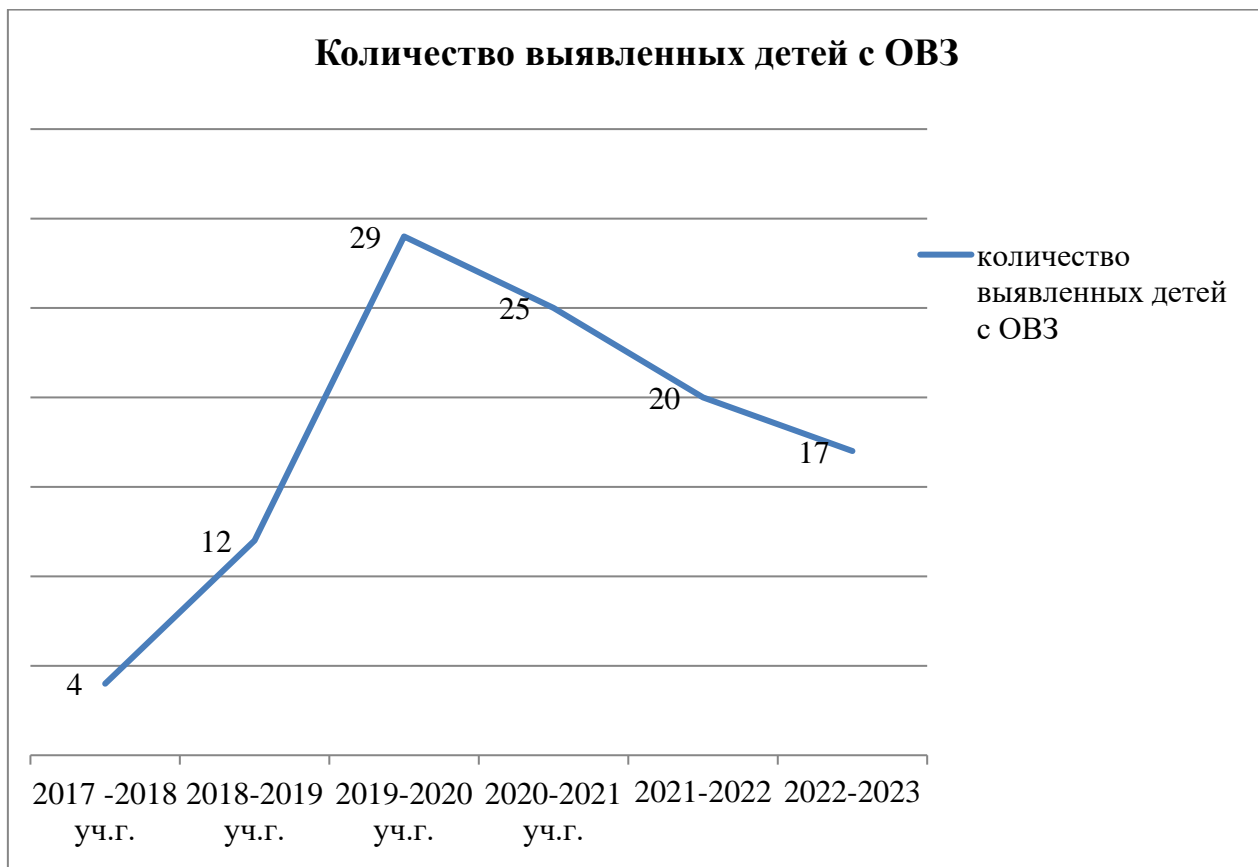
Детский сад скорректировал ООП ДО с целью включения тематических мероприятий по изучению государственных символов в рамках всех образовательных областей.

Образовательная область	Формы работы	Что должен усвоить воспитанник
Познавательное развитие	Игровая деятельность Театрализованная деятельность Чтение стихов о Родине, флаге и т.д.	Получить информацию об окружающем мире, малой родине, Отечестве, социокультурных ценностях нашего народа, отечественных традициях и праздниках, госсимволах, олицетворяющих Родину
Социально-коммуникативное развитие		Усвоить нормы и ценности, принятые в обществе, включая моральные и нравственные. Сформировать чувство принадлежности к своей семье, сообществу детей и взрослых
Речевое развитие		Познакомиться с книжной культурой, детской литературой. Расширить представления о госсимволах страны и ее истории.
Художественно-эстетическое развитие	Творческие формы – рисование, лепка, художественное слово, конструирование и др.	Научиться ассоциативно связывать госсимволы с важными историческими событиями страны.
Физическое развитие	Спортивные мероприятия	Научиться использовать гос-

	ятия	символы в спортивных мероприятиях, узнать, для чего это нужно.
--	------	--

В 2017-2018 учебном году МДОУ детский сад «Тополёк» стал соисполнителем инновационной программы «Развитие инклюзивного образования детей с ограниченными возможностями здоровья в рамках реализации ФГОС ДО в Мышкинском муниципальном районе» на основании приказа управления образования администрации Мышкинского муниципального района от 23.08.2017 № 120. В 2018-2019, 2019-2020, 2021-2022 учебных годах работа по инклюзивному образованию продолжилась (приказы управления образования администрации Мышкинского муниципального района от 01.10.2018 № 122; от 27.09.2021 № 86/2).

В 2022 году проведены необходимые подготовительные мероприятия, проведён анализ квалификации специалистов, комплектации предметно-развивающей среды, образовательных программ и технологий, по которым работает образовательная организация на соответствие их условиям реализации инклюзивных целей. Составлен перспективный план работы психолого-педагогического консилиума и координатора по организации инклюзивной практики в образовательной организации. Психолого-педагогический консилиум образовательной организации на основе заключения психолого-медико-педагогической комиссии и результатов диагностики, проведенной внутренними специалистами, разработал образовательный маршрут для детей с ограниченными возможностями здоровья в образовательной организации. Определены основные мероприятия по адаптации детей группы к новым условиям с приходом детей с ограниченными возможностями здоровья. Проведены встречи с родителями детей с ограниченными возможностями здоровья, подписаны договоры с родителями. Составлено расписание и определён распорядок дня.



IV. Оценка организации учебного процесса (воспитательно-образовательного процесса)

В основе образовательного процесса в Детском саду лежит взаимодействие педагогических работников, администрации и родителей. Основными участниками образовательного процесса являются дети, родители, педагоги.

Основные формы организации образовательного процесса:

- совместная деятельность педагогического работника и воспитанников в рамках организованной образовательной деятельности по освоению основной общеобразовательной программы;
- самостоятельная деятельность воспитанников под наблюдением педагогического работника.

Занятия в рамках образовательной деятельности ведутся по группам. Продолжительность занятий соответствует СанПиН 1.2.3685-21 и составляет:

- в группах с детьми от 1,5 до 3 лет — до 10 мин;
- в группах с детьми от 3 до 4 лет — до 15 мин;
- в группах с детьми от 4 до 5 лет — до 20 мин;
- в группах с детьми от 5 до 6 лет — до 25 мин;
- в группах с детьми от 6 до 7 лет — до 30 мин.

Между занятиями в рамках образовательной деятельности предусмотрены перерывы продолжительностью не менее 10 минут.

Основной формой занятия является игра. Образовательная деятельность с детьми строится с учётом индивидуальных особенностей детей и их способностей. Выявление и развитие способностей воспитанников осуществляется в любых формах образовательного процесса.

Чтобы не допустить распространения коронавирусной инфекции, администрация Детского сада в 2022 году продолжила соблюдать ограничительные и профилактические меры в соответствии с СП 3.1/2.4.3598-20:

- ежедневный усиленный фильтр воспитанников и работников — термометрию с помощью бесконтактных термометров и опрос на наличие признаков инфекционных заболеваний. Лица с признаками инфекционных заболеваний изолируются, а Детский сад уведомляет территориальный орган Роспотребнадзора;
- еженедельную генеральную уборку с применением дезинфицирующих средств, разведенных в концентрациях по вирусному режиму; дезинфекцию посуды, столовых приборов после каждого использования;
- использование бактерицидных установок в групповых комнатах;
- частое проветривание групповых комнат в отсутствие воспитанников;
- проведение всех занятий в помещениях групповой ячейки или на открытом воздухе отдельно от других групп;
- требование о заключении врача об отсутствии медицинских противопоказаний для пребывания в Детском саду ребенка, который переболел или контактировал с больным COVID-19.

V. Оценка качества кадрового обеспечения

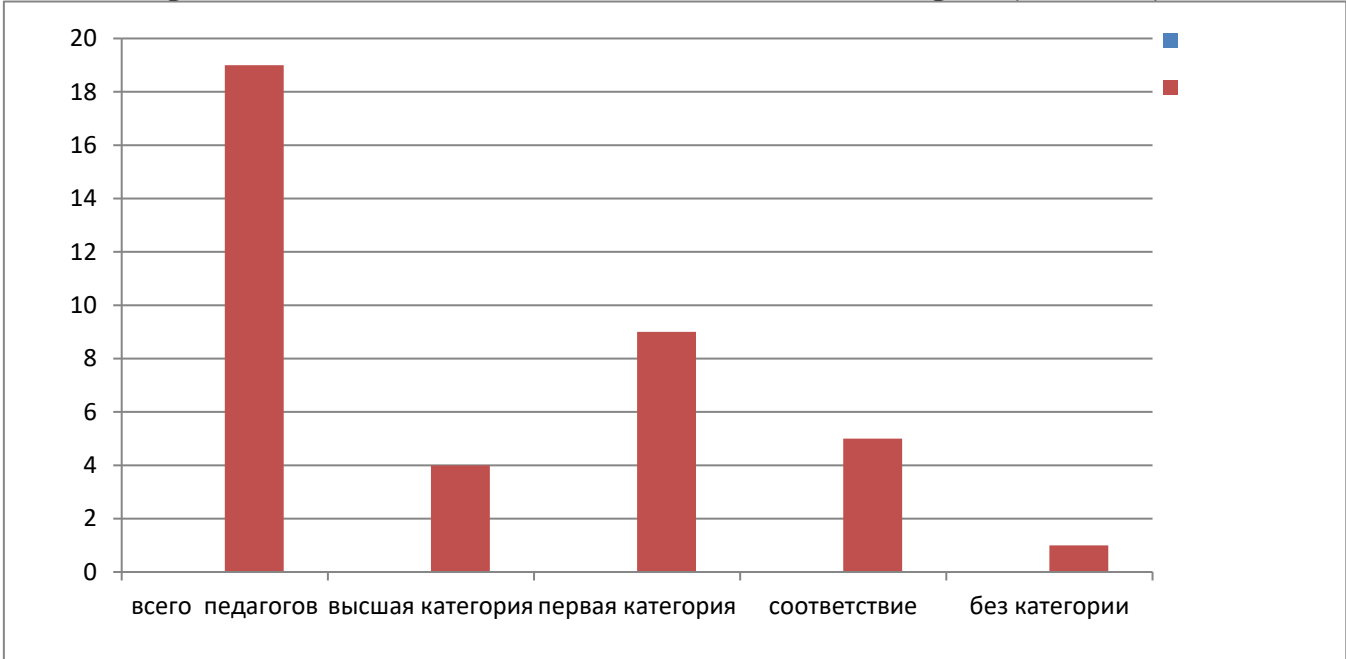
Воспитательно-образовательный процесс в образовательной организации в 2022 году осуществляли 14 педагогов и 4 специалиста -учитель-логопед, педагог-психолог, музыкальный руководитель, инструктор по физической культуре и старший воспитатель. Инструктор по физической культуре и плаванию - молодой специалист.

Детский сад укомплектован педагогами согласно штатному расписанию. Сочетание опытных, творческих педагогов и специалистов положительно влияет на состояние воспитательно-образовательного процесса.

Из 19 педагогов:

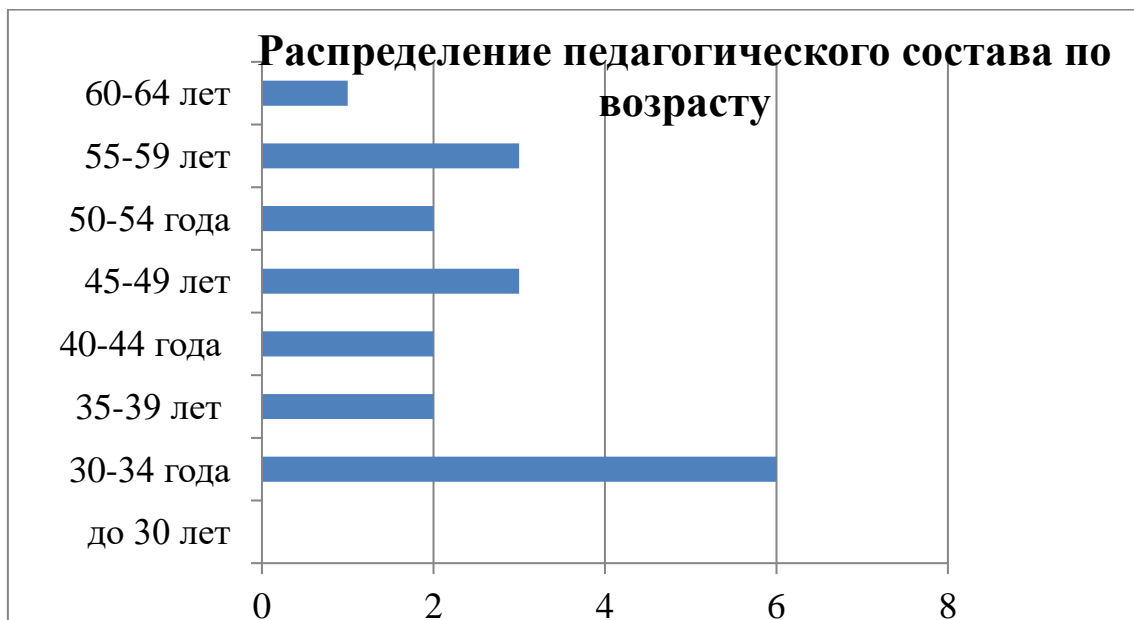
- 4 (21%)-высшая квалификационная категория;
- 9 (47%)-первая;
- 5 (26%)- соответствие на занимаемую должность;
- 1 (5 %) - без категории.

Распределение педагогического состава по категории (человек)



Распределение педагогического состава по категориям в процентах





Педагоги Детского сада повышают свой профессиональный уровень путём прохождения курсов повышения квалификации, просматривают семинары, вебинары различного уровня, знакомятся с опытом работы своих коллег и педагогов других дошкольных учреждений через открытые просмотры образовательной деятельности, мастер-классы, изучают новинки методической литературы, участвуют в педагогических совещаниях, консультациях, занимаются самообразованием.

Каждый педагог в течение года реализует проекты как краткосрочные так и долгосрочные (от 3 до 6 месяцев). Педагоги определяются с темой проекта и сдают план по реализации. Направления проектов педагоги выбирают разные: исследовательско-творческие проекты; ролевые-игровые проекты; информационно-практико-ориентированные проекты; творческие проекты в детском саду. Реализуются сетевые проекты, как на уровне организации, так и на региональном.

Участие в конкурсах на разных уровнях направлены на создание условий для развития творческого потенциала дошкольников. Были проведены конкурс-выставка «Дары осени-2022» (уровень: организации и муниципальный); выставка-конкурс ёлочных украшений "Блестящая красавица" (уровень: организации и муниципальный); конкурс «Снежная карусель»(муниципальный уровень); поэтический конкурс чтецов "Мы о войне стихами говорим"; смотр - конкурс на лучшее оформление зимнего участка; «Апрельская веснушка» (муниципальный уровень); «День Победы глазами детей» (региональный уровень). Педагоги вместе с детьми участвуют во Всероссийских детских тематических конкурсах и др. В результате участия в конкурсах у детей наблюдается развитие умения вести диалог не только со сверстниками, но и с другими участниками конкурса; повышение самооценки, воспитание соревновательного духа; повышается творческий поиск совместно с родителями решения проблемы; умение быть общительным и уверенным в себе.

Большое внимание в образовательной организации уделяется художественно – эстетическому развитию детей, одним из направлений которого является театрализованная деятельность воспитанников. В рамках этого направления в образовательной организации проведены мероприятия:

- IV Городской Фестиваль детского театрально-художественного творчества «Золотой ключик» с участием четырёх городских детских садов. Учреждён переходящий главный приз Фестиваля – Золотая Лира.

В течение 2022 года Детский сад участвует в региональном проекте «Реализация комплексной программы по развитию личностного потенциала» и реализует проект «Создание свободной, безопасной, творческой личностно-развивающей среды»; «Старт в будущее». Сроки реализации: 2021-2024 гг. В 2022 году образовательная организация второй год реализует УМК «Социально-эмоциональное развитие детей старшего дошкольного возраста».

VI. Оценка учебно-методического и библиотечно-информационного обеспечения

В образовательной организации библиотека является составной частью методической службы. Библиотечный фонд располагается в методическом кабинете, кабинетах специалистов, группах образовательной организации. Библиотечный фонд представлен методической литературой по всем образовательным областям основной общеобразовательной программы, детской художественной литературой, периодическими изданиями, а также другими информационными ресурсами на различных электронных носителях. В каждой возрастной группе имеется банк необходимых учебно-методических пособий, рекомендованных для планирования воспитательно-образовательной работы в соответствии с обязательной частью ООП.

В 2022 году образовательная организация пополнила учебно-методический комплект к примерной общеобразовательной программе дошкольного образования «От рождения до школы» в соответствии с ФГОС. Приобрели пособия: детские книги, метод Монтессори, хрестоматии для всех возрастных групп, комплексно-тематические планирования коррекционной и образовательной деятельности, конспекты логопедических занятий и др.

Оборудование и оснащение методического кабинета достаточно для реализации образовательных программ. В методическом кабинете созданы условия для возможности организации совместной деятельности педагогов. Однако кабинет недостаточно оснащен техническим и компьютерным оборудованием.

Информационное обеспечение образовательной организации включает:

информационно-телекоммуникационное оборудование — 1 проектор, 1 экран, 3 ноутбука, 2 музыкальных центра, 1 телевизор, 7 компьютеров, интерактивная панель, интерактивная доска.

программное обеспечение — позволяет работать с текстовыми редакторами, интернет-ресурсами, фото-, видеоматериалами, графическими редакторами.

Методический кабинет доступен каждому педагогу, имеет удобный, гибкий график работы.

Наличие официального сайта образовательной организации в сети Интернет, и в социальных сетях (ВК, Одноклассники) обеспечивает открытость и доступность информации о деятельности образовательной организации. Размещенная информация обогащает возможности обеспечения партнёрского взаимодействия между участниками образовательных отношений. Разделы сайта ДОО, как результат обновления форм и методов психолого-педагогической поддержки семьи и повышения педагогической компетенции родителей, содержат доступную

и актуальную информацию. В образовательной организации учебно-методическое и информационное обеспечение достаточное для организации образовательной деятельности и эффективной реализации образовательных программ.

VII. Оценка материально-технической базы

Важным фактором, благоприятно влияющим на качество образования, распространение современных технологий и методов воспитания, является состояние материально-технической базы.

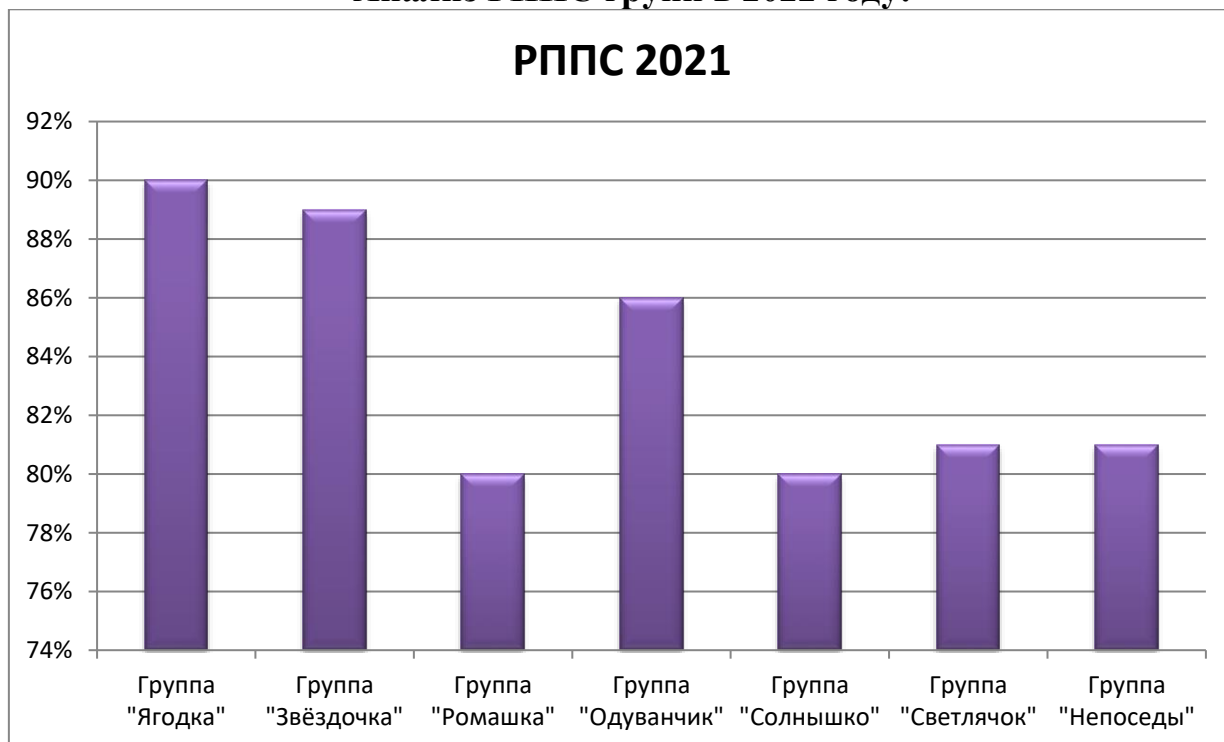
Создание материально-технических условий образовательной организации проходит с учётом действующих СанПиН. Работа по материально-техническому обеспечению планируется в годовом плане.

В образовательной организации 8 групповых помещений. В группах есть свое спальное, игровое, раздевальное, умывальное и туалетное помещение. Все группы оснащены специальным техническим, учебным и игровым оборудованием, наглядными пособиями с учетом финансовых возможностей образовательной организации. В группах уютно, комфортно, организованы специальные зоны для различных видов деятельности детей, так как создана разнообразная по содержанию предметно-развивающая среда, которая постоянно пополняется и обновляется.

Педагоги стараются оптимально использовать пространство группы для организации игровых зон, зон развития и обучения: подбор игрушек осуществляется в соответствии с основной тематикой игр группы, возрастом, уровнем развития детей; в уголках сюжетно-ролевых игр есть необходимое игровое оборудование, атрибуты; во всех группах имеется достаточное количество дидактических игр и пособий.

Все предлагаемые детям игры педагогически целесообразны и соответствуют возрасту детей. Атрибуты и игровое оборудование безопасны, эстетичны.

Анализ РППС групп в 2022 году:



В детском саду так же имеется:

✓ музыкальный зал,

- ✓ физкультурный зал,
- ✓ кабинет заведующего,
- ✓ методический кабинет,
- ✓ кабинет бухгалтерии,
- ✓ медицинский блок (кабинет медицинского персонала, процедурная и изоляторная комната),
- ✓ прачечная (отдельно стоящее здание),
- ✓ пищеблок,
- ✓ продуктовый склад,
- ✓ бассейн,
- ✓ раздевалка для мальчиков в помещении бассейна,
- ✓ раздевалка для девочек в помещении бассейна,
- ✓ два теплоцентра,
- ✓ газовая водогрейная котельная,
- ✓ помещение для охраны.

Музыкальный и физкультурный залы используется для образовательной, спортивной и досуговой деятельности с детьми, посещающими образовательной организации, проведения кружковой работы, работы консультационного пункта.

Оборудование используется рационально, ведётся учёт материальных ценностей. Приказом по образовательной организации назначены ответственные лица за сохранность имущества. Вопросы по материально-техническому обеспечению рассматриваются на рабочих совещаниях.

Площадь на одного воспитанника соответствует лицензионному нормативу. Здание, территория образовательной организации соответствует санитарно-эпидемиологическим правилам и нормативам, требованиям пожарной и электро-безопасности, нормам охраны труда.

В образовательной организации созданы условия для питания воспитанников, а также для хранения и приготовления пищи, для организации качественного питания в соответствии с санитарно-эпидемиологическим правилам и нормативам.

Источником финансирования являются: бюджетные средства согласно субсидии на выполнение муниципального задания.

В целях обеспечения безопасности в образовательной организации имеется:

- ✓ Кнопка тревожной сигнализации.
- ✓ Автоматическая пожарная сигнализация.
- ✓ Голосовое оповещение.
- ✓ Наружное и внутреннее видеонаблюдение.
- ✓ Круглосуточная охрана.
- ✓ Ограждение.
- ✓ Охранная сигнализация
- ✓ Видеодомофон.

Вывод:

Хозяйственная деятельность ведется в соответствии с планом мероприятий на текущий год. Материально-техническая база образовательной организации находится в удовлетворительном состоянии. Для повышения качества предоставляемых услуг необходимо провести выявленные ремонтные работы, пополнить группы и помещения образовательной организации необходимым оборудованием.

Для соответствия нормам антитеррористической защищённости планируется замена ограждения по периметру образовательной организации, установка видеодомофонов на 5 входных дверей в здание.

VIII. Оценка функционирования внутренней системы оценки качества образования

Мониторинг качества образовательной деятельности в 2022 году показал хорошую работу педагогического коллектива по всем показателям даже с учетом некоторых организационных сбоев, вызванных применением дистанционных технологий.

Состояние здоровья и физического развития воспитанников удовлетворительные. По итогам мониторинга программный материал на высоком уровне усвоили 48 детей (50%), на среднем 46 детей (48%) и на низком уровне 2 детей (2%). Воспитанники старшего дошкольного возраста от 6 до 7 лет показали высокие показатели готовности к школьному обучению. В течение года воспитанники образовательной организации успешно участвовали в конкурсах и мероприятиях различного уровня.

В ноябре 2022 года проводилось анкетирование 69 родителей, получены следующие результаты:

доля получателей услуг, положительно оценивающих качество организации воспитательно-образовательного процесса, — 100%

доля получателей услуг, удовлетворенных качеством организации питания, — 100%;

доля получателей услуг, удовлетворенных материально-техническим обеспечением организации, — 96%;

доля получателей услуг, удовлетворенных качеством предоставляемых образовательных услуг, — 100%;

доля получателей услуг, удовлетворенных качеством дополнительных образовательных услуг, — 100 %.

Анкетирование родителей показало высокую степень удовлетворенности качеством предоставляемых услуг.

ПОКАЗАТЕЛИ ДЕЯТЕЛЬНОСТИ ДОШКОЛЬНОЙ ОБРАЗОВАТЕЛЬНОЙ ОРГАНИЗАЦИИ, ПОДЛЕЖАЩЕЙ САМООБСЛЕДОВАНИЮ

2022год МДОУ детский сад «Тополёк»

(по состоянию на 30.12.2022 года)

№ п/п	Показатели	Единица измерения
1.	Образовательная деятельность	
1.1	Общая численность воспитанников, осваивающих образовательную программу дошкольного образования, в том числе:	107человек
1.1.1	В режиме полного дня (8-12 часов)	105 человек
1.1.2	В режиме кратковременного пребывания (3 - 5 часов)	2 человек
1.1.3	В семейной дошкольной группе	0 человек
1.1.4	В форме семейного образования с психолого-педагогическим	0 человек

	сопровождением на базе дошкольной образовательной организации	
1.2	Общая численность воспитанников в возрасте до 3 лет	28 человек
1.3	Общая численность воспитанников в возрасте от 3 до 8 лет	78 человека
1.4	Численность/удельный вес численности воспитанников в общей численности воспитанников, получающих услуги присмотра и ухода:	человек/%
1.4.1	В режиме полного дня (8 - 12 часов)	105 человек/100%
1.4.2	В режиме продленного дня (12 - 14 часов)	человек/0%
1.4.3	В режиме круглосуточного пребывания	человек/0%
1.5	Численность/удельный вес численности воспитанников с ограниченными возможностями здоровья в общей численности воспитанников, получающих услуги:	17 человек 16 %
1.5.1	По коррекции недостатков в физическом и (или) психическом развитии	0 человек
1.5.2	По освоению образовательной программы дошкольного образования	17 человек
1.5.3	По присмотру и уходу	Человек %
1.6	Средний показатель пропущенных дней при посещении дошкольной образовательной организации по болезни на одного воспитанника	14 дней
1.7	Общая численность педагогических работников, в том числе:	19 человек
1.7.1	Численность/удельный вес численности педагогических работников, имеющих высшее образование	14 человека 74 %
1.7.2	Численность/удельный вес численности педагогических работников, имеющих высшее образование педагогической направленности (профиля)	14 человека 74 %
1.7.3	Численность/удельный вес численности педагогических работников, имеющих среднее профессиональное образование	5 человек 26 %
1.7.4	Численность/удельный вес численности педагогических работников, имеющих среднее профессиональное образование педагогической направленности (профиля)	5 человек 26 %
1.8	Численность/удельный вес численности педагогических работников, которым по результатам аттестации присвоена квалификационная категория, в общей численности педагогических работников, в том числе:	13 человек 68 %
1.8.1	Высшая	4 человек 21%
1.8.2	Первая	9 человек 47 %
1.9	Численность/удельный вес численности педагогических работников в общей численности педагогических работников, педагогический стаж работы которых составляет:	%
1.9.1	До 5 лет	0 человека/ 0 %

1.9.2	Свыше 30 лет	2 человек 10,5 %
1.10	Численность/удельный вес численности педагогических работников в общей численности педагогических работников в возрасте до 30 лет	1 человек 5 %
1.11	Численность/удельный вес численности педагогических работников в общей численности педагогических работников в возрасте от 55 лет	4 человек 21%
1.12	Численность/удельный вес численности педагогических и административно-хозяйственных работников, прошедших за последние 5 лет повышение квалификации/профессиональную переподготовку по профилю педагогической деятельности или иной осуществляемой в образовательной организации деятельности, в общей численности педагогических и административно-хозяйственных работников	29 человек 60 %
1.13	Численность/удельный вес численности педагогических и административно-хозяйственных работников, прошедших повышение квалификации по применению в образовательном процессе федеральных государственных образовательных стандартов в общей численности педагогических и административно-хозяйственных работников	29 человек 60%
1.14	Соотношение "педагогический работник/воспитанник" в дошкольной образовательной организации	19/105
1.15	Наличие в образовательной организации следующих педагогических работников:	
1.15.1	Музыкального руководителя	да
1.15.2	Инструктора по физической культуре	да
1.15.3	Учителя-логопеда	да
1.15.4	Логопеда	нет
1.15.5	Учителя-дефектолога	нет
1.15.6	Педагога-психолога	да
2	Инфраструктура	
2.1	Общая площадь помещений, в которых осуществляется образовательная деятельность, в расчете на одного воспитанника	11 кв. м
2.2	Площадь помещений для организации дополнительных видов деятельности воспитанников	212,2 кв. м
2.3	Наличие физкультурного зала	да
2.4	Наличие музыкального зала	да
2.5	Наличие прогулочных площадок, обеспечивающих физическую активность и разнообразную игровую деятельность воспитанников на прогулке	да

Анализ показателей указывает на то, что образовательная организация имеет достаточную инфраструктуру, которая соответствует требованиям СП 2.4.3648-20 «Санитарно-эпидемиологические требования к организациям воспитания и обучения, отдыха и оздоровления детей и молодежи» и позволяет реализовывать образовательные программы в полном объеме в соответствии с ФГОС ДО.

Детский сад укомплектован достаточным количеством педагогических и иных работников, которые имеют высокую квалификацию и регулярно проходят

повышение квалификации, что обеспечивает результативность образовательной деятельности.

Основные нерешённые проблемы.

- ✓ оснащение помещения бассейна вентиляционной системой,
- ✓ деревянных оконных рам,
- ✓ замена электропроводки,
- ✓ приобретение стиральной машины
- ✓ оснащение пищеблока посудой и покупка паровенкомата
- ✓ обеспечение в достаточном объёме групп игровым оборудованием,
- ✓ пополнение методического кабинета необходимой литературой, пособиями и т.д.,
- ✓ приобретение недостающей детской мебели,
- ✓ оснащение компьютерами, принтерами,
- ✓ приобретение проектора, музыкального центра (магнитофона, колонки) для занятий утренней гимнастикой,
- ✓ оснащение музыкального зала новыми музыкальными инструментами;
- ✓ обновление костюмерной, постельного белья, полотенец,
- ✓ замена песочниц на участках, тентовых навесов,
- ✓ замена ограждения по периметру территории,
- ✓ установка видеодомофонов на 5 входных групп,
- ✓ замена водопроводных труб на пищеблоке.

ВЫВОД: Результаты самообследования деятельности образовательной организации позволяют сделать вывод о том, что учреждение функционирует в режиме развития, хороший уровень освоения детьми программного материала, сложилась команда, состоящая из творческих, креативных, активных педагогов, имеющих потенциал к профессиональному развитию, созданы условия для реализации основной общеобразовательной программы, однако они требуют дополнительного оснащения и обеспечения.

Основные направления ближайшего развития образовательной организации.

Для успешной деятельности в условиях введения ФГОС образовательная организация должна реализовать следующие направления развития:

- ✓ совершенствовать материально-техническую базу образовательной организации;
- ✓ продолжать повышать уровень профессиональных знаний и умений педагогов;
- ✓ продолжать работу по сохранению здоровья участников воспитательно-образовательного процесса, продолжить внедрение инновационных технологий;
- ✓ продолжать взаимодействовать с семьями воспитанников путём использования различных форм работы в том числе дистанционные;
- ✓ вовлечение родителей в работу органов самоуправления, как полноправных участников воспитательно-образовательного процесса.